

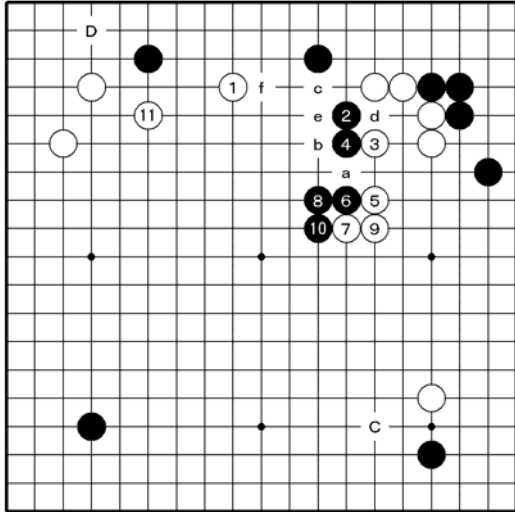
『井山認定』 高段コース・解答

採点基準

八段=130点以上 七段=120点以上
六段=110点以上 五段=100点以上

第1問解答

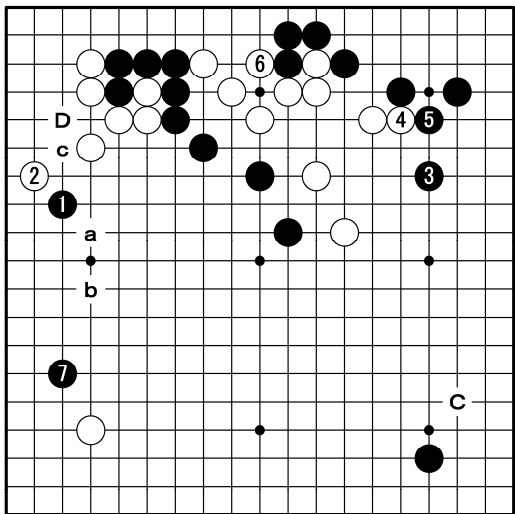
A=6点 B=10点 C=8点 D=4点



正解 今が戦機。白1(B)と高く打ち込み、黒2以下10に白11のボウシが好手です。白Cは黒3に打たれますが、白4、黒a以下符号順に白dのあと黒5、白e、黒fと守られます。白3(A)は本手ですが、この局面では黒1と打たれて気のない打ち方です。白Dは方向違いです。

第2問解答

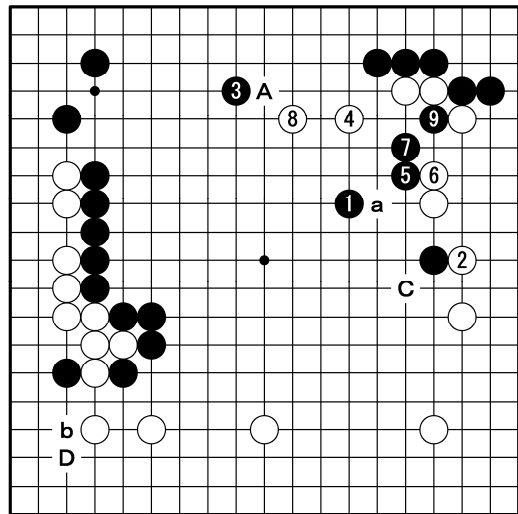
A=10点 B=6点 C=8点 D=4点



正解 左上隅の白に黒1(A)と迫ります。白2をうながし黒3と右上に回ります。白6は眼形の急所で、手を入れさせたあと黒7のカカリが足早やです。黒Cは第一級の大場ですが、左辺白aの構えが絶好です。黒7(B)は方向違い。白bとハサまれて、左下の戦いが忙しくなります。黒Dは白cにオサえられて得になりません。

第3問解答

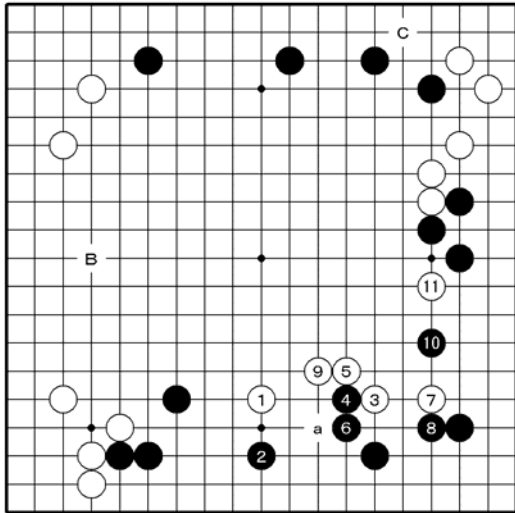
A=6点 B=10点 C=8点 D=4点



正解 黒1(B)の高いボウシが好手で、白2に黒3と模様を引き締めます。白4には黒5、7と迫って白8なら黒9の切りで主導権を奪います。黒Cは堅実ですが白aに打たれて重くなります。黒Aは守り優先で白aの好点に打たれて不満。黒Dは白bにオサえられて時期尚早です。

第4問解答

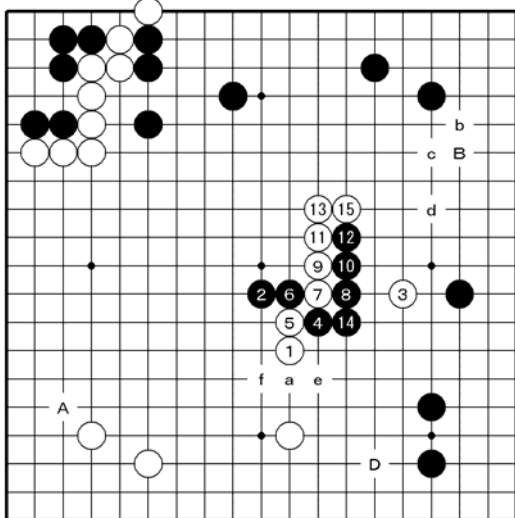
A=10点 B=6点 C=4点 D=8点



正解 下辺の模様を白1(=A)と消す手が好手です。黒2は白3と続けてボウシします。黒4の反発には白5から9とノビて、黒10に白11と戦います。白3(=D)もよい手ですが、黒aのケイマで少し不満です。左辺白Bは大場ですが、黒3と模様を補強されます。白Cはヨセに近い手なので、まだ急ぎません。

第5問解答

A=8点 B=6点 C=10点 D=4点

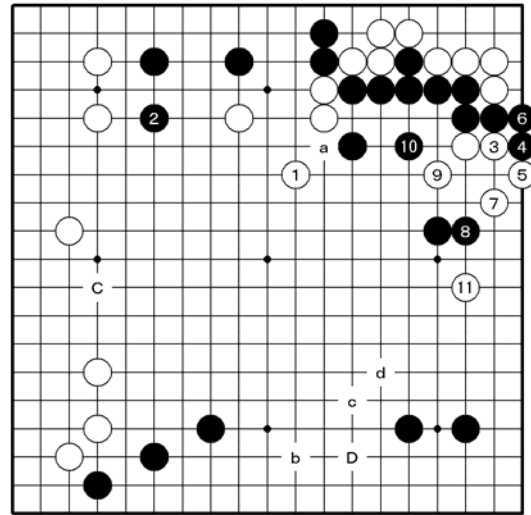


正解 右辺から下辺の模様を広げる白1(=C)の二間トビが急場です。黒2の消しに白3のボウシがうまい。黒4は白5、7と切り、黒8以下白15で白の厚い攻めです。

白Aは実利の大ですが、黒aのボウシが絶好点です。白Bは方向が悪く、黒b、白c、黒dと攻められて不満。白Dは黒e、白f、黒5で、黒模様が勝ります。

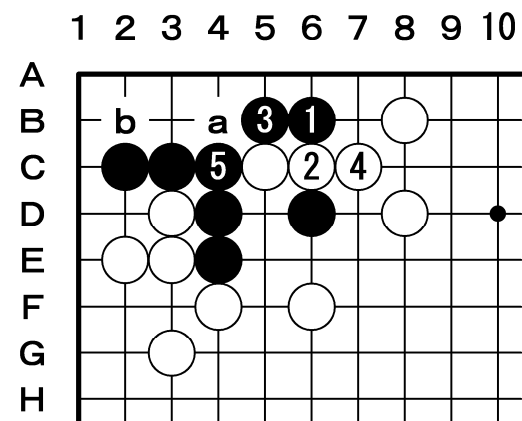
第6問解答

A=8点 B=10点 C=4点 D=6点



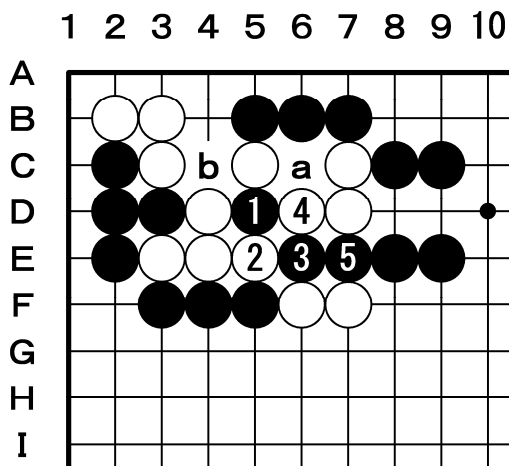
正解 黒aと打たれると黒模様が厚くなるので、先に白1とケイマでくつろげたい。黒2のトビには、白3から9と打って黒の薄みを追及します。黒10と守れば、白11が面白い。白2(=A)も好点ですが、黒aが好手。白Dは黒b、白c、黒dとカケられて不満。白Cは守りだけの手です。

第7問解答 (6-B)



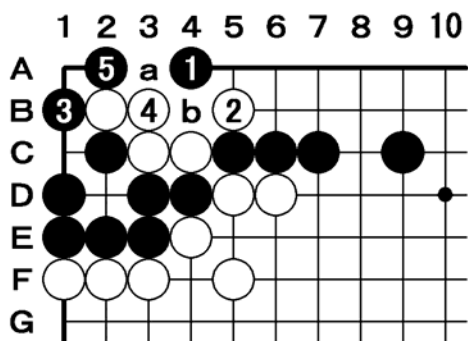
正解 黒1のオキが好手。白2に黒3~5と大きく生きて、初手黒3は白1、黒a、白2に黒bと生きざるを得ず、5の切りが残ります。

第8問解答 (5-D)



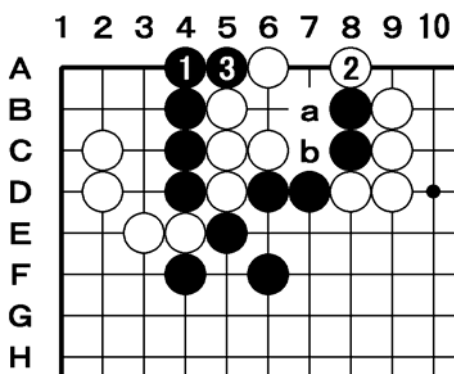
正解 黒1とツケる手がうまい。白2は黒3、5で白死です。白2でaは、黒2でbと5が見合い。初手黒4は白aで手がありません。

第9問解答 (4-A)



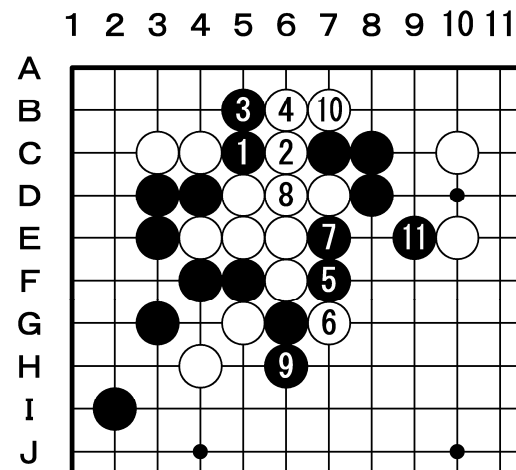
正解 黒1のオキが急所です。白2は黒3、5と仕留めます。初手黒aは白b、黒3、白5、黒2、白1でセキです。

第10問解答 (4-A)



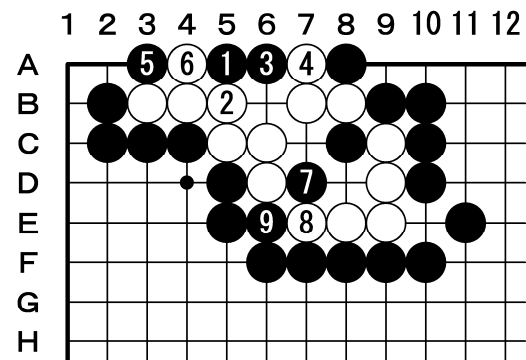
正解 黒1とサガります。白2は黒3で白aとbが見合いです。黒1で2は白bで攻め合い負けです。

第11問解答 (5-C)



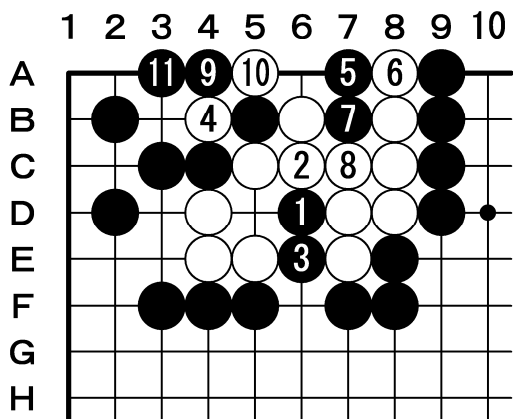
正解 黒1の切りがうまい。白2、4のあと、黒5が好手。白6には黒7、9が好手順で、黒11まで見事にサバきました。黒5の手で7のアテは筋違い。白5にアテ返されます。

第12問解答 (5-A)



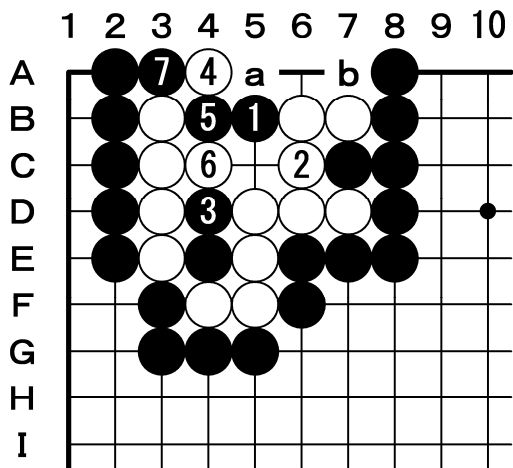
正解 黒1のオキから打ちます。白2、黒3に黒5はダメヅマリを誘う準備工作。白6に黒7、9で白死です。初手を黒3は白4、黒6、白2、黒5、白1で失敗です。

第13問解答 (6-D)



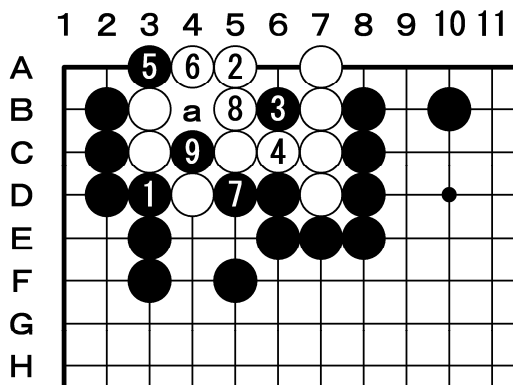
正解 黒1に飛び込みます。白2、黒3のあと、白4のカカえは黒5のオキが妙。白6は黒7が利き、白8に黒11まで。白2で3は黒2、白8に黒5のオキで白死です。

第14問解答 (5-B)



正解 黒1のツケで仕留めます。白2は黒3と捨て石にして、白4は黒5、7で白死です。黒3で7は白5で手になりません。初手黒5のツケは白1、黒6、白3、黒7、白a、黒4、白bで生きられます。

第15問解答 (3-D)



正解 黒1のダメヅメが気付かない手です。白2は急所ですが黒3から5と狭めて白6には黒7が決め手です。黒9で白死。初手黒4の出は白3とオサえられ以下黒8、白a、黒2、白6のあと、黒7は白1に打たれて、黒9のコウが避けられません。