

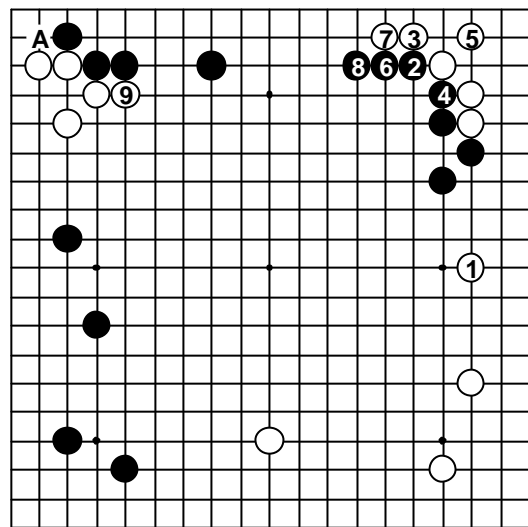
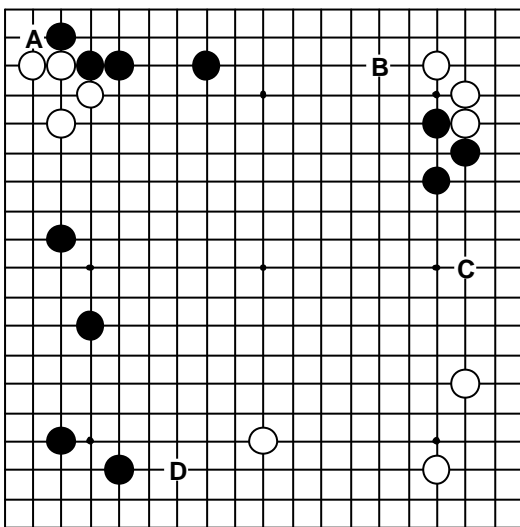
2009 (会員感謝)チャレンジ紙上認定にご応募いただきまして誠にありがとうございました。  
 ただ今、採点結果を順次返送中です。また免状申請のご案内は別便にて後日お送りいたしますので、いましばらく。お待ちくださいませ。

認定段位の合格点数表				
四段	五段	六段	七段	八段
90点～99点	100点～109点	110点～119点	120点～129点	130点～150点

【布石問題】黒番、白番に注意し、次の一手をA～Dの中からひとつ選んでください。

第1問(布石)白番

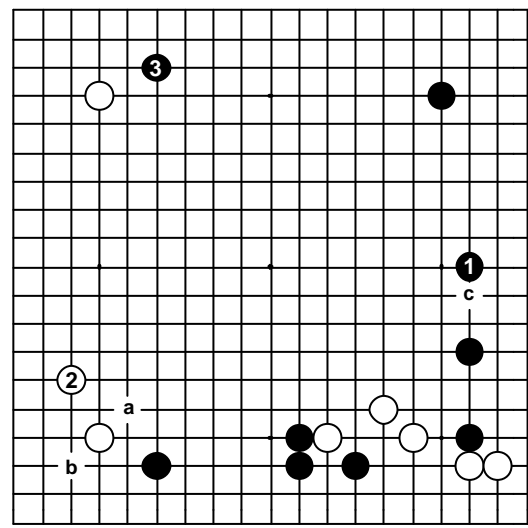
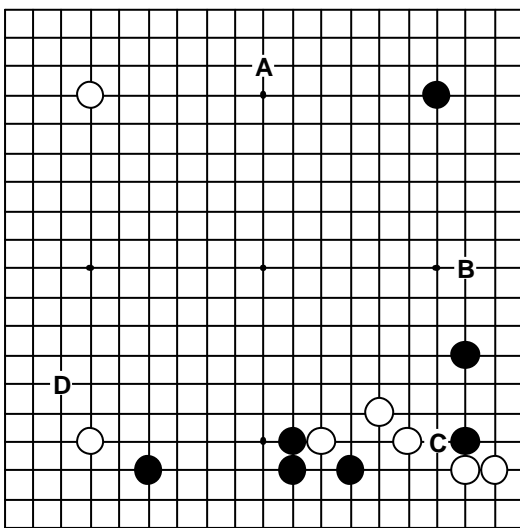
第1問【正解】= C (10点)



上辺は左上の黒が低く構えており、発展性が乏しく右边の方が大きい。黒2には白3から7と受け、9のオシに回って黒地の拡大を軽減します。白Aは固すぎます。(B=8点 D=6点 A=4点)

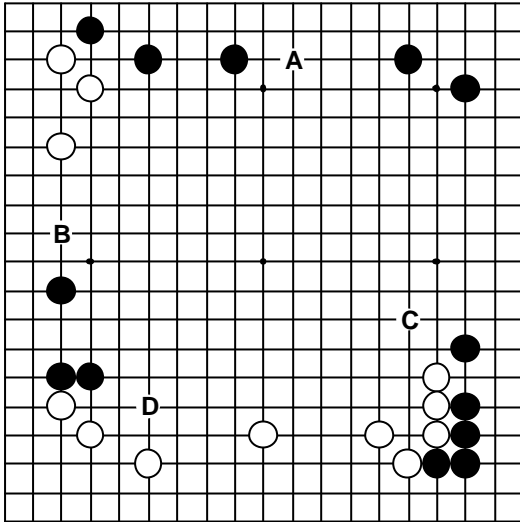
第2問(布石)黒番

第2問【正解】= B (10点)

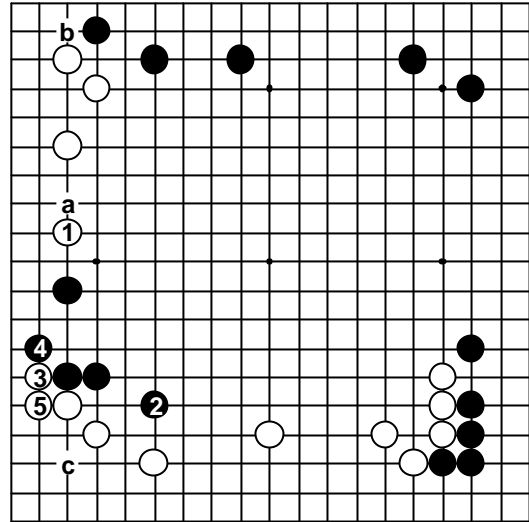


黒1の二間ビラキが絶対です。白2も大きいですが、黒3の力かりにまわって、これからの碁です。黒1で2(D)は白a、黒bに白cに先行されます。(D=8点 A=6点 C=4点)

第3問(布石)白番

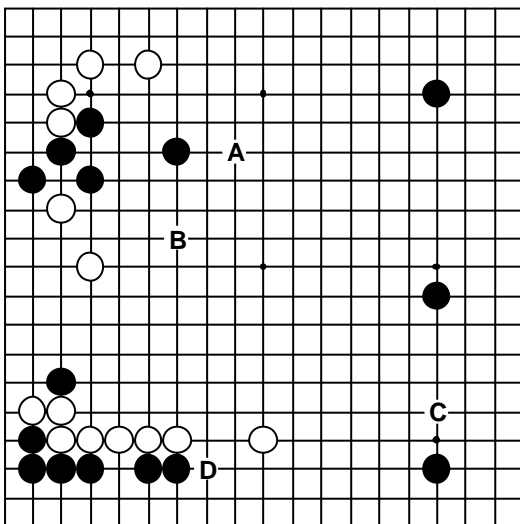


第3問【正解】 = B (10点)

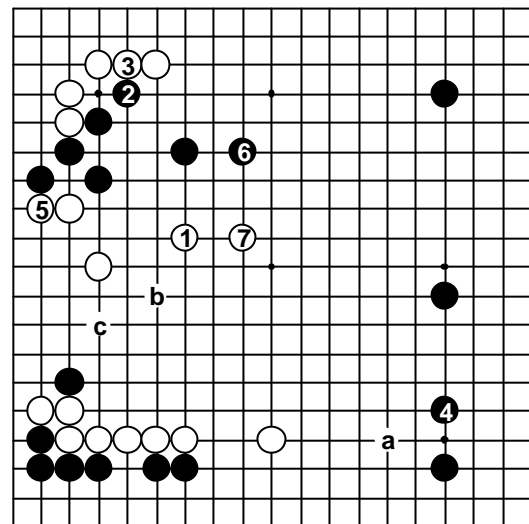


白1ツメが攻防の急所です。黒2なら白3、5と守りながら攻めを続行します。白1で2(D)も好点ですが黒aが逆に絶好点。白bは仕方なく、黒は後にcも狙えます。(D=8点 C=6点 A=4点)

第4問(布石)白番

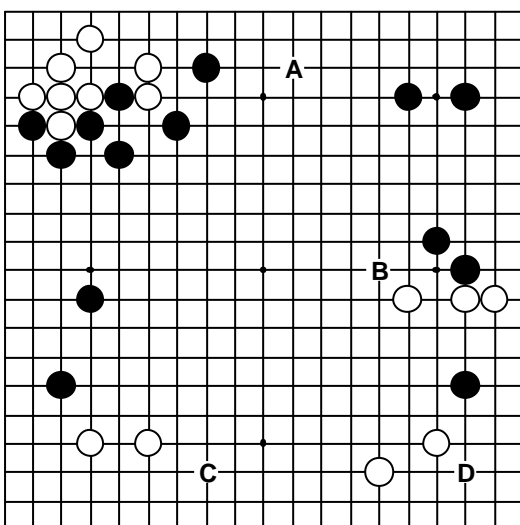


第4問【正解】 = B (10点)

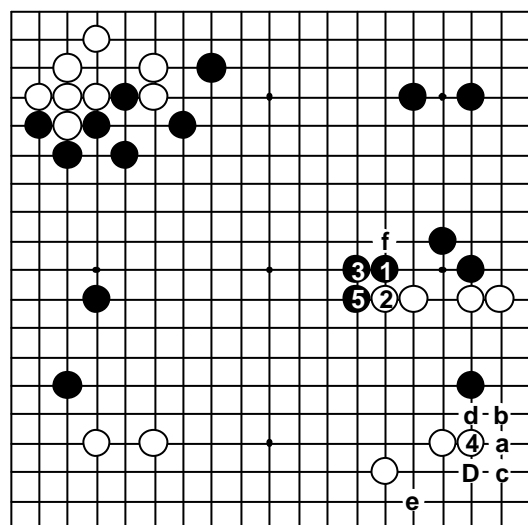


白1からの攻めが下辺白の厚みを活かす好点です。黒2、4には白5から7と好調です。白1で4(C)は黒1、白a、黒b、白cで模様が働きません。(C=8点 D=6点 A=4点)

第5問(布石)黒番



第5問【正解】 = B (10点)

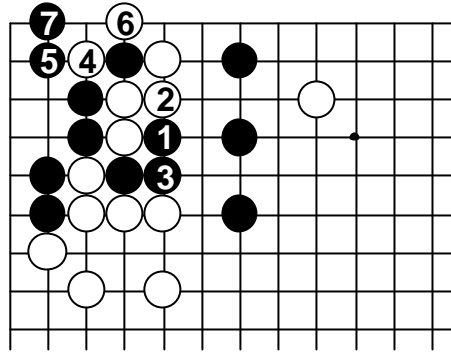
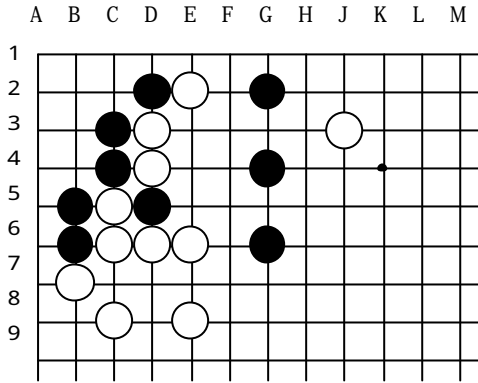


黒1と広げるのが正解。白2、4には黒5が千両マガリで全局を圧倒します。黒1でDの三々は、白4、黒a、白b、黒c、白d、黒e、白fで模様が縮小します。(D=8点 A=6点 C=4点)

【手筋 / 詰碁問題】全問黒番。次の一手を手筋は符号、詰碁はA ~ Cの中から一つ選んでください。

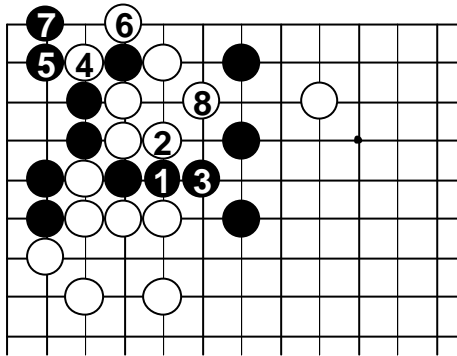
第6問(手筋)黒番

第6問【正解】E - 4 (10点)



黒1のアテ返しが面白い。  
白2なら黒3ツギ、白4、6と抜いても黒7で白は二眼できません。  
(正解以外は0点)

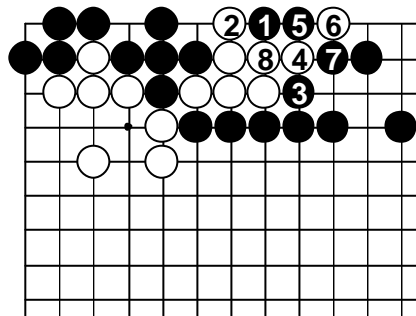
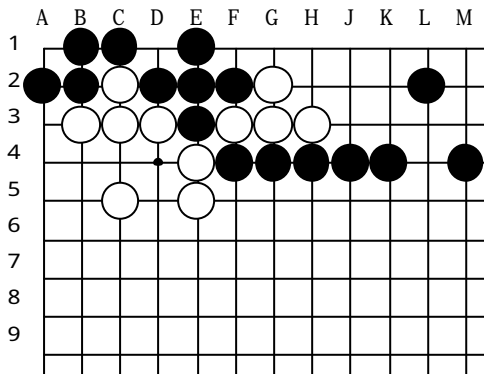
第6問【失敗】



黒1と逃げるのは白2アテが利いて、白4から8まで生きられます。

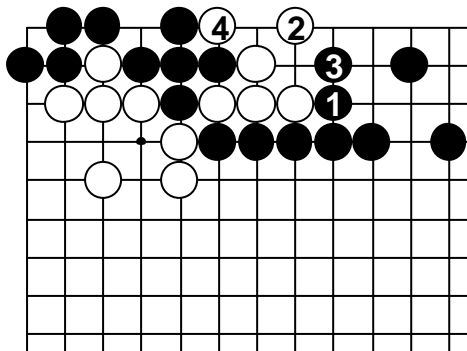
第7問(手筋)黒番

第7問【正解】H - 1 (10点)



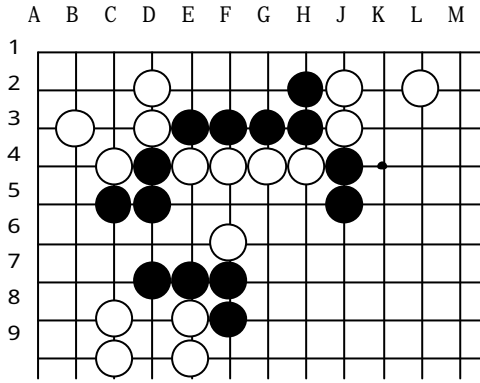
黒1置きが攻め合いに勝つ筋です。  
白2は当然の反発ですが黒5とノビ込み、白8に黒9(5)に打ち欠いて、白をダメツマリにします。  
(正解以外は0点)

第7問【失敗】

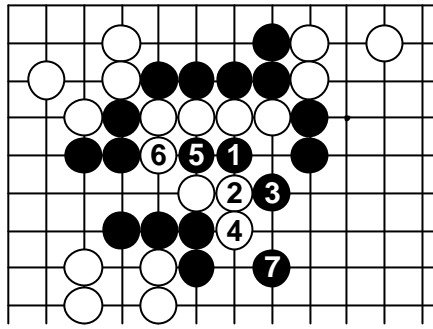


黒1は白2のコスミが好手です。黒3には白4とコウにされます。

第8問(手筋)黒番

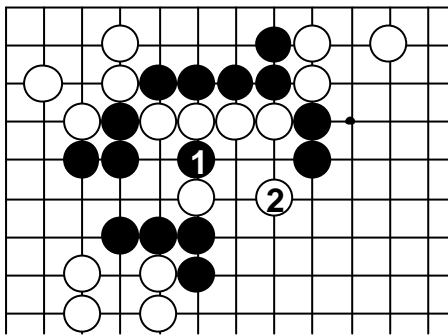


第8問【正解】G - 5 (10点)



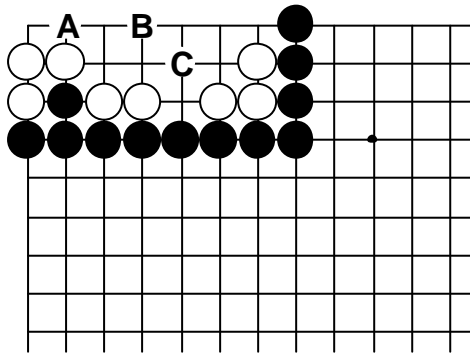
黒1が妙手。  
白2から脱出を目指しますが黒3がうまい手。  
白は切るわけにはいかず、白4に黒5が決め手です。  
(正解以外は0点)

第8問【失敗】

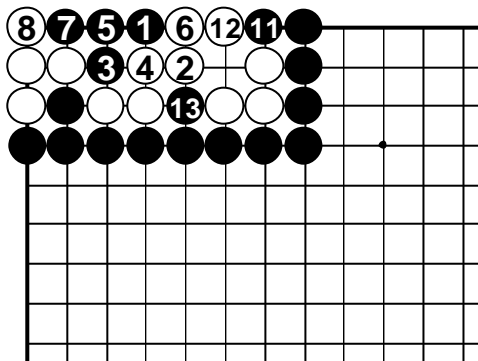


黒1割り込みは手筋ですが、白2のトビがうまい手でどうしても捕まりません。

第9問(詰碁)黒番

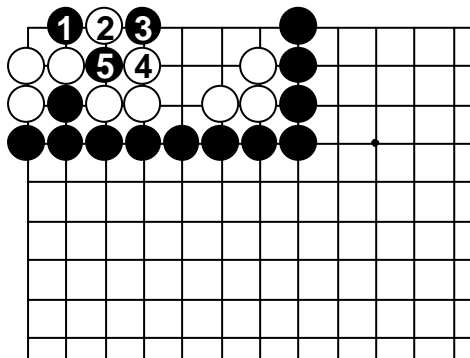


第9問【正解】= B 白死 (10点)



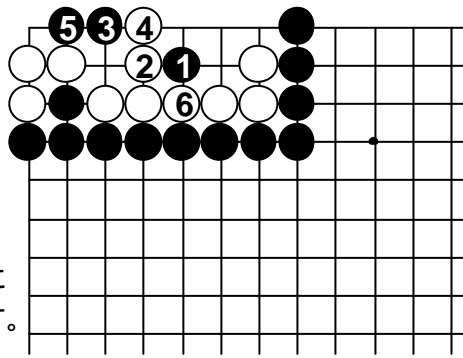
黒1が正解。  
白2には黒3と切り、白4アテは黒7と取らせ、黒13まで死にです。  
黒9 = 5 白10 = 3  
(正解以外は0点)

第9問【失敗】



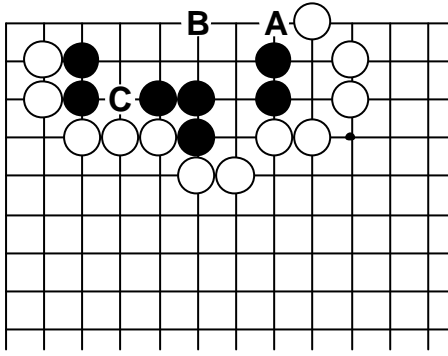
黒1のツケは白2にオサえられて、黒3、5のコウになります。

第9問【失敗】

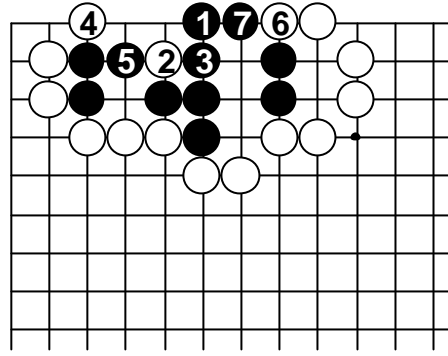


黒1オキは、白2から4で生きています。白2では6にツイでも生きです。

第10問 (詰碁) 黒番

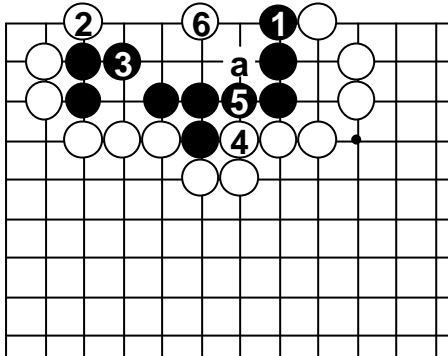


第10問【正解】 = B 黒生き (10点)



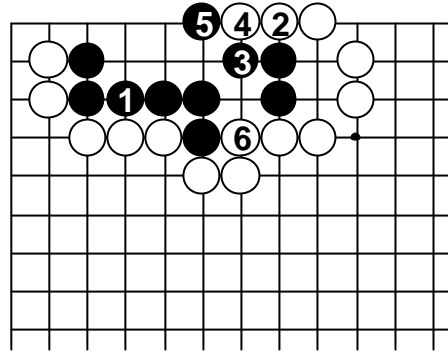
黒1トビが唯一生きる手段です。白2には黒3と受けるのが肝要で、黒7まで生き。白2で6は黒2。(正解以外は0点)

第10問【失敗】



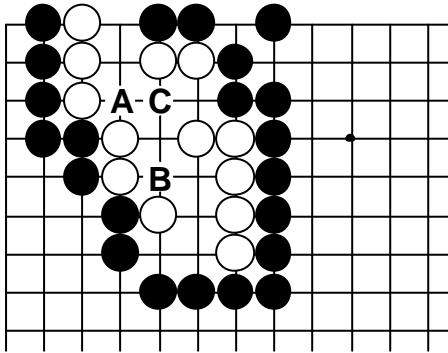
黒1と広げるのは、白2八ネから4と打って黒死です。黒5で6は白aです。

第10問【失敗】

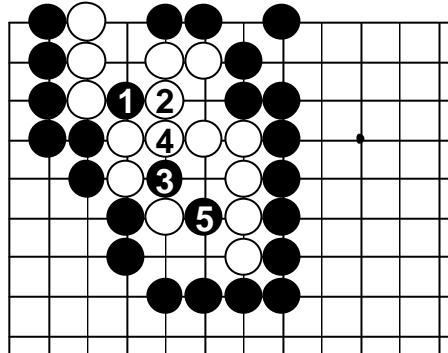


黒1は、白2のハイ込みが好手。黒3なら白4と狭くして、黒5には白6まで白死にです。

第11問 (詰碁) 黒番

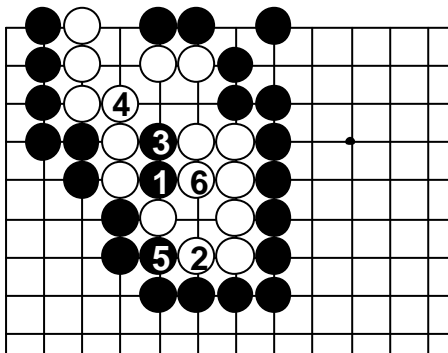


第11問【正解】 = A 白死 (10点)



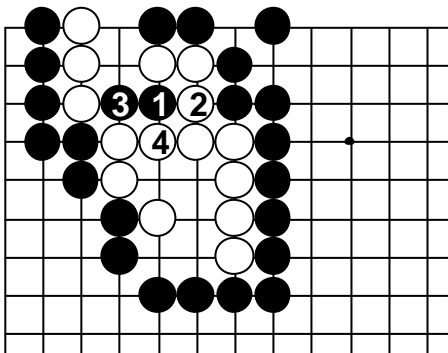
黒1のところに切りを入れます。白2には黒3、5とマクって二眼を作らせません。(正解以外は0点)

第11問【失敗】



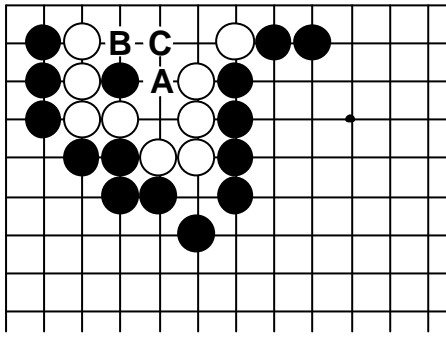
黒1の切りは手順が悪く、白2に広げられます。黒3にも白4と受け、黒5に6とコウの粘りが生じます。

第11問【失敗】

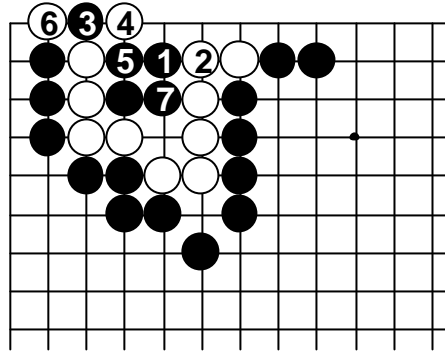


黒1ツケは白2に応じられ、黒3は白4まで生きられます。

第12問 (詰碁) 黒番

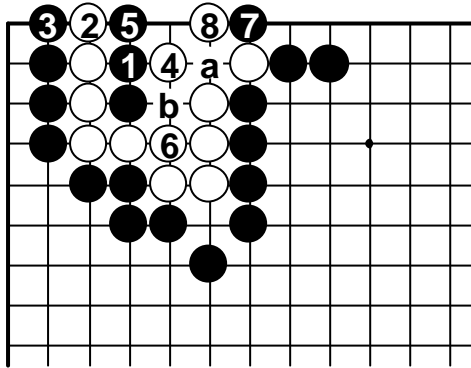


第12問【正解】 = C 白死 (10点)



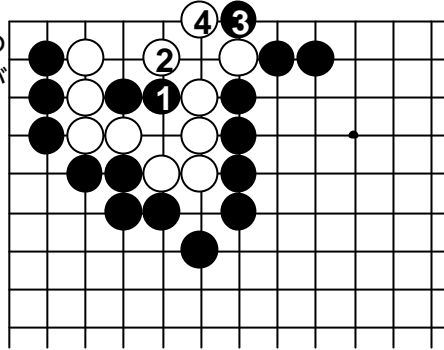
黒1を利かしてから黒3にハネるのが好手順です。  
白4には5と切っても、7にグズミでも中手の死に。  
(正解以外は0点)

第12問【失敗】



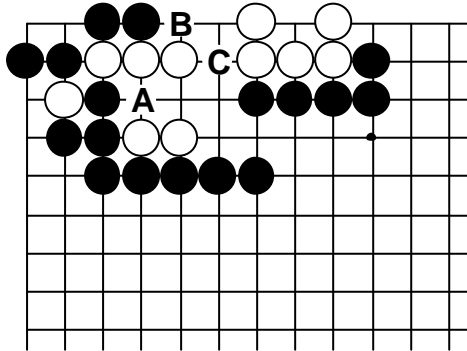
黒1から攻めるのは白4がうまい手で、コウに持ち込まれます。黒3で4は白a、黒b、白7でセキです。

第12問【失敗】

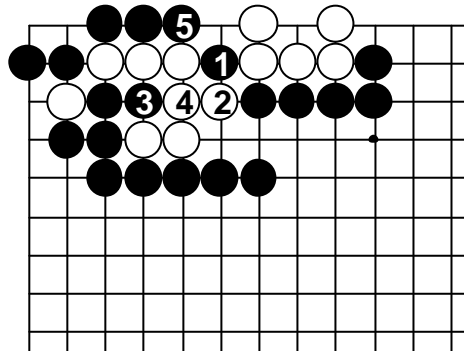


黒1も読み不足です。白2から4までのコウになります。

第13問 (詰碁) 黒番

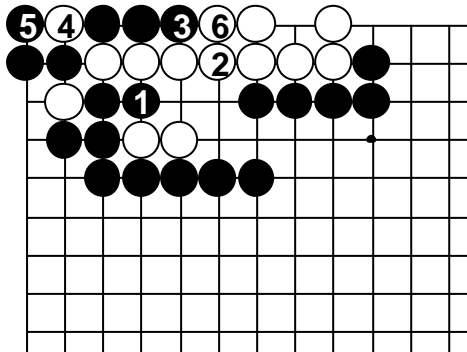


第13問【正解】 = C 白死 (10点)



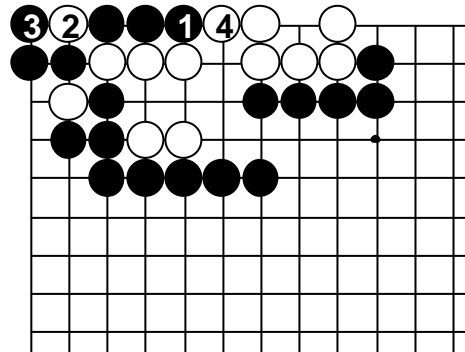
黒1割り込み一発で困っています。白2に黒3を利かして、5にハイ込めば追い落としにもなりません。  
(正解以外は0点)

第13問【失敗】



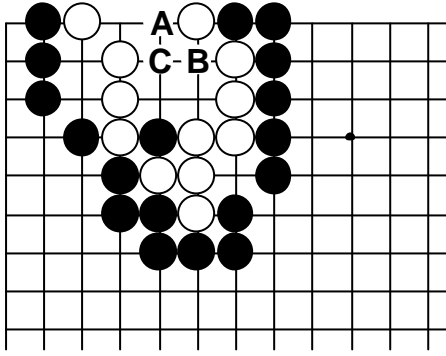
黒1に出る手は白2が急所です。黒3には白4から追い落としに掛けます。

第13問【失敗】

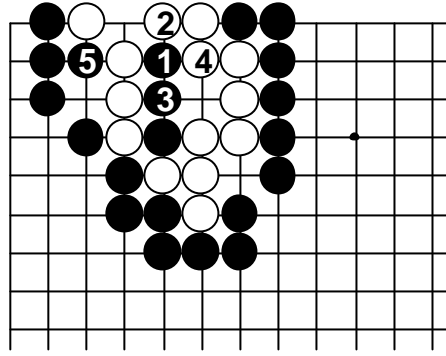


黒1ハイ込みも白2から4で、追い落としに持ち込まれます。

第14問 (詰碁) 黒番

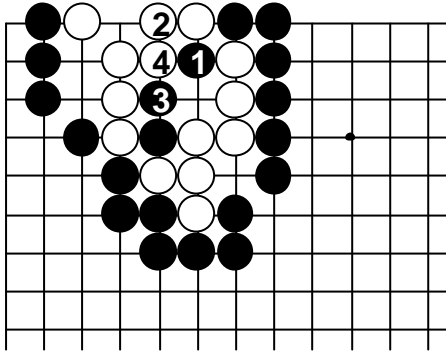


第14問【正解】 = C 白死 (10点)



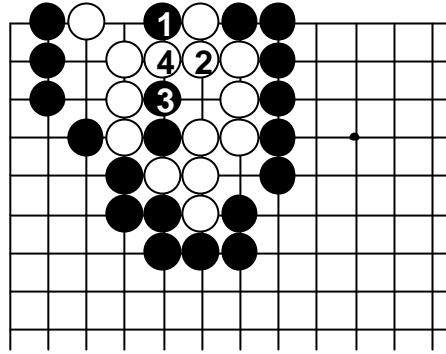
黒1ツケが手筋です。  
白2には黒3とツイ  
で中手に導きます。  
(正解以外は0点)

第14問【失敗】



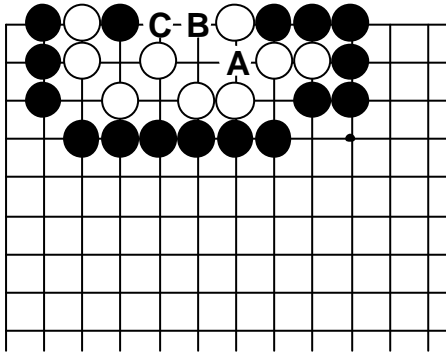
黒1の切り  
は白2から  
4とオシツ  
ブシの筋に  
入って生き  
られます。

第14問【失敗】

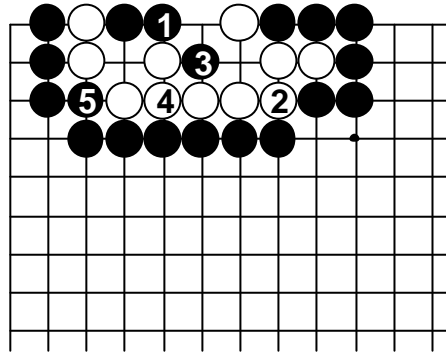


黒1のアテも白2に  
ツガれると後続手段  
がありません。  
黒3には白4で生き  
ています。  
(正解以外は0点)

第15問 (詰碁) 黒番

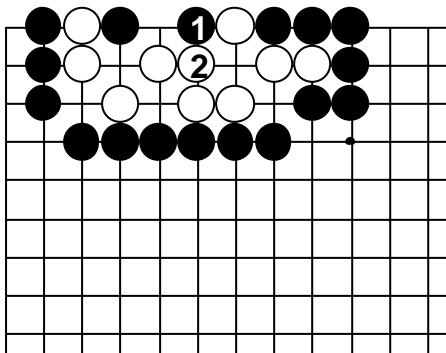


第15問【正解】 = C 白死 (10点)



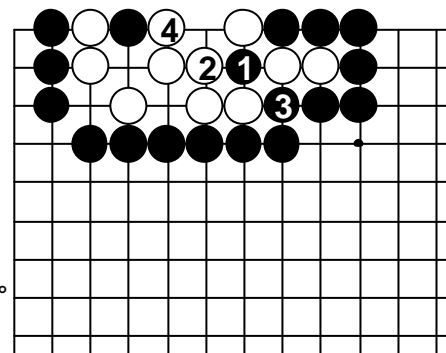
中から黒1と動くの  
が正解です。  
白2には黒3から5  
でダメ詰まりに泣き  
ます。  
(正解以外は0点)

第15問【失敗】



黒1のアテ  
にツギを期  
待したのは  
甘い。  
白2にハジ  
かれてコウ  
になります。

第15問【失敗】



黒1のホリコミは、  
一応筋ですが、この  
場合は白2に抜かれ  
て黒3には白4の生  
きです。