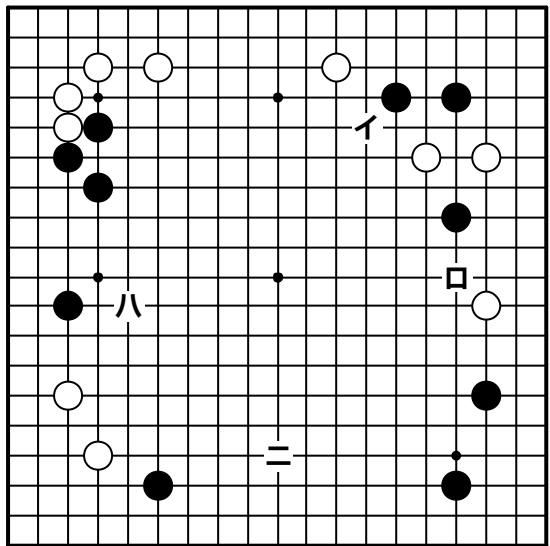


2009 (会員感謝)チャレンジ紙上認定にご応募いただきまして誠にありがとうございました。
 ただ今、採点結果を順次返送中です。また免状申請のご案内は別便にて後日お送りいたしますので、いましばらくお待ちくださいませ。

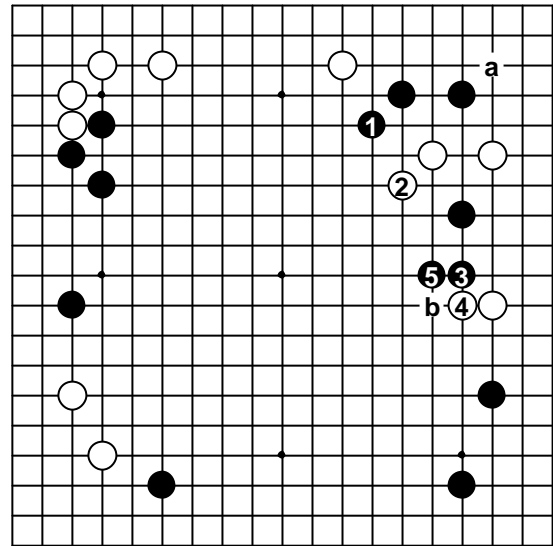
認定段位の合格点数表		
初段	二段	三段
60点～79点	80点～99点	100点～150点

【布石問題】黒番、白番に注意し、次の一手をイ～二の中からひとつ選んでください。

第1問(布石)黒番

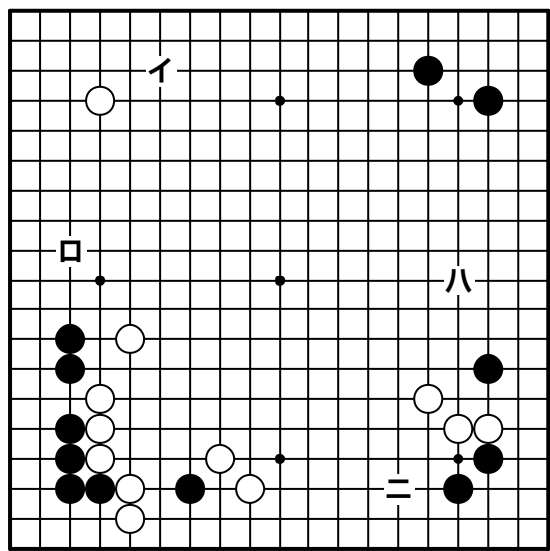


第1問正解 イ = 10点

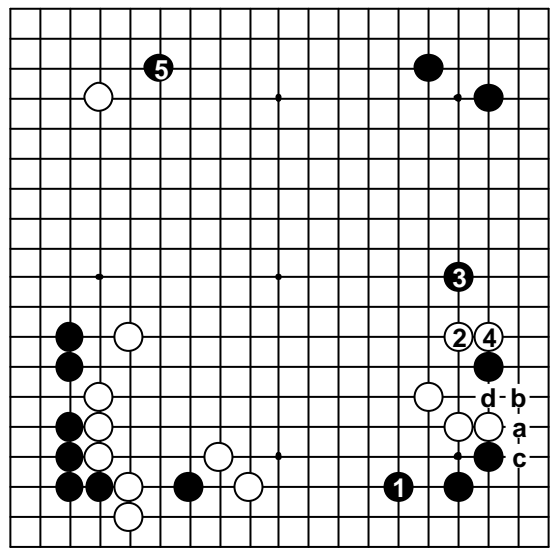


黒1と頭を出す一手です。白2に黒3、5で黒が戦いやすい。黒1で二は白1と封鎖されます。黒aに白bで辛い形です。(二=8点 口=6点 八=4点)

第2問(布石)黒番

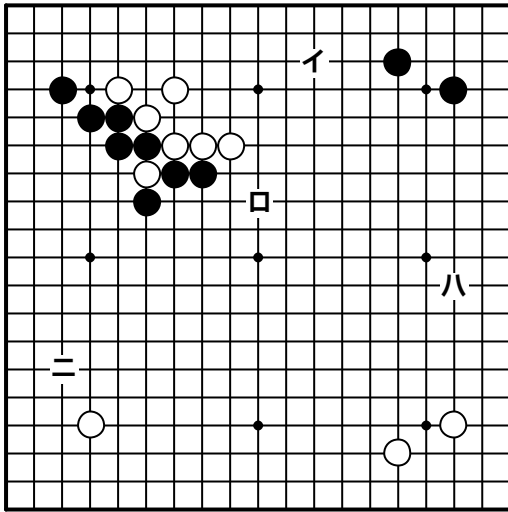


第2問正解 二 = 10点

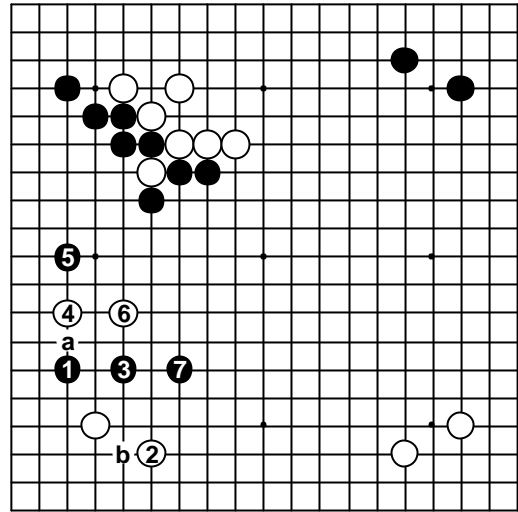


黒1と構えなければ薄いので絶対です。白2には黒3と捨てて十分。黒1で3(八)は白1に打たれ黒a、白b、黒c、白dまで生きさせられます。(八=8点 イ=6点 口=4点)

第3問 (布石) 黒番

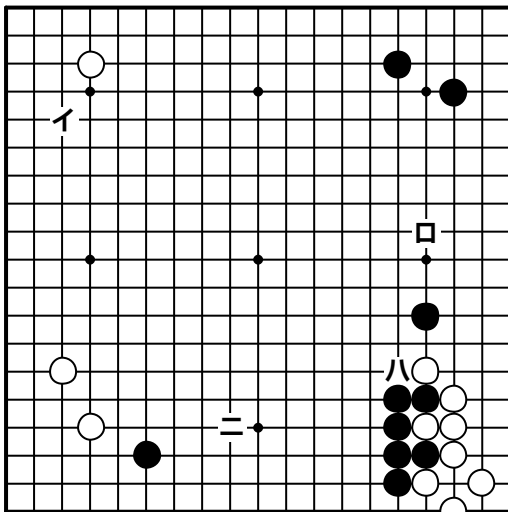


第3問正解 二 = 10点

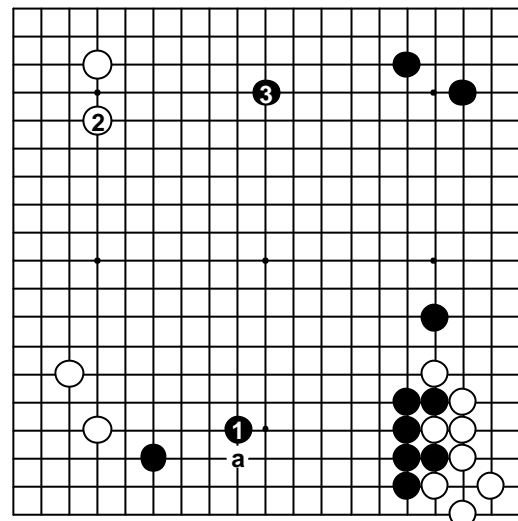


黒1が厚みを活かす大場。白2なら黒3と広げ、白4以下の戦いは歓迎です。黒1でハは白aが好点です。黒イに白bでゆっくりします。(ハ = 8点 イ = 6点 口 = 4点)

第4問 (布石) 黒番

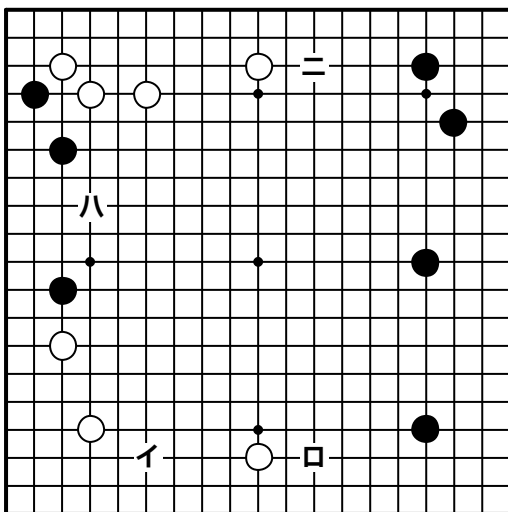


第4問正解 二 = 10点

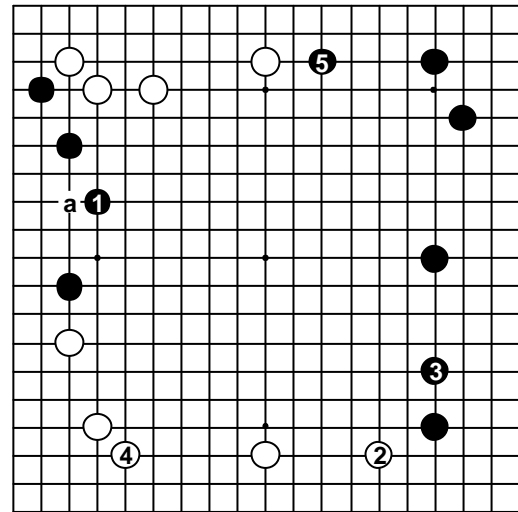


黒1に一着ないと模様は本物ではありません。黒1でイも大場ですが白aに打たれると右下の厚みが働きません。(イ = 8点 ハ = 6点 口 = 4点)

第5問 (布石) 黒番



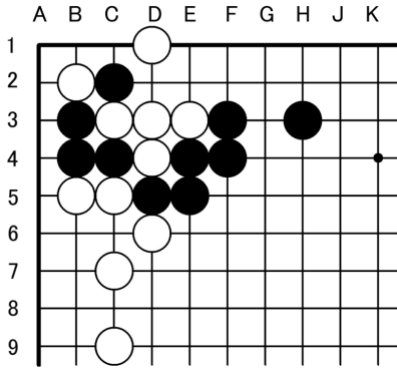
第5問正解 八 = 10点



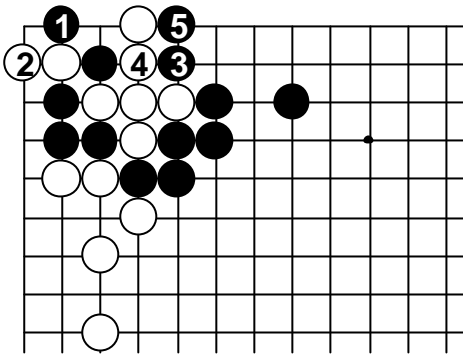
左上の黒は薄く、黒1が絶対の一手です。白2以下の進行は一例ですが黒が頑張っています。黒1で5も大場ですがaに打ち込まれると大苦戦。(ニ = 8点 口 = 6点 イ = 4点)

【手筋 / 詰碁問題】全問黒番。次の一手を手筋は縦横の符号、詰碁はイ～ハの中からひとつ選んでください。

第6問(手筋)黒番

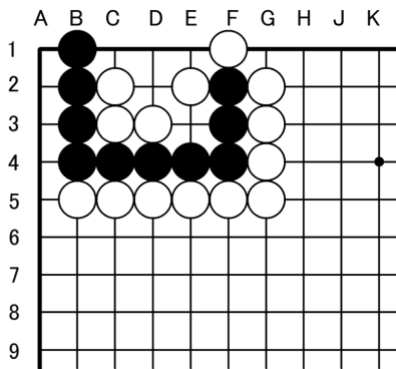


第6問【正解】B-1(10点)

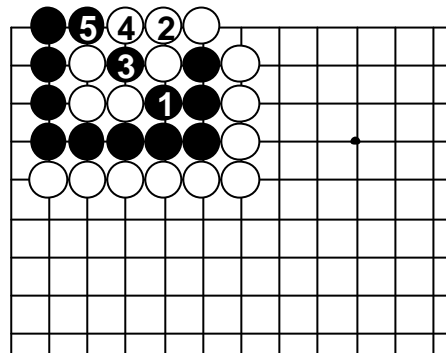


黒1のアテ一本が重要です。白2に黒3、5と詰めていけばウツテガエシの筋で勝てます。(正解以外は0点)

第7問(手筋)黒番

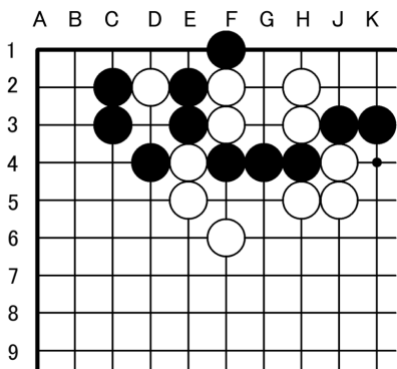


第7問【正解】E-3(10点)

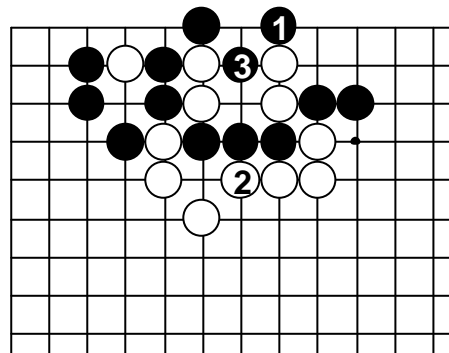


黒1と外のダメを詰めるのが正解です。白2には黒3放り込みからオイオトシが決まります。(正解以外は0点)

第8問(手筋)黒番

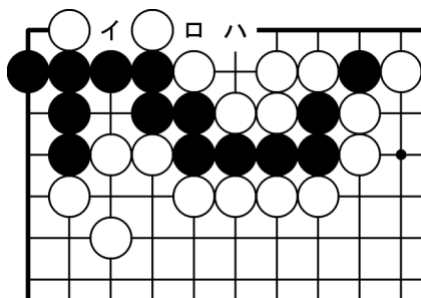


第8問【正解】H-1(10点)

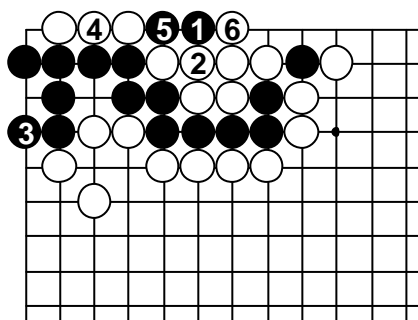


黒1ツケが手筋です。白2には黒3とアテて、白二子を取って生還します。(正解以外は0点)

第9問(詰碁)黒番

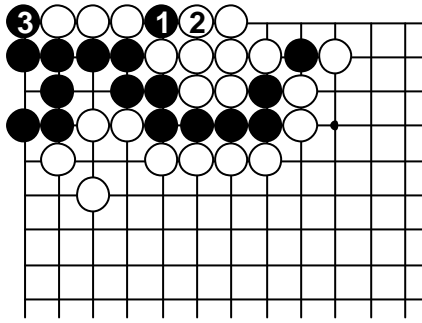


第9問【正解】ハ 黒生き(10点)



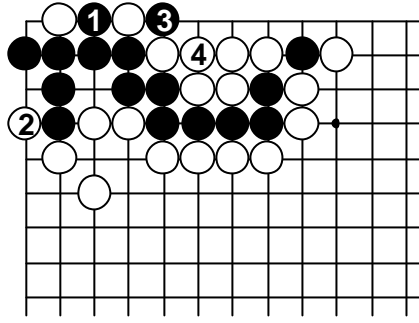
黒1置きが筋です。白2なら黒3とまず一眼を確保します。白4なら黒5。白6抜きに、(正解以外は0点)

第9問【正解】の続き



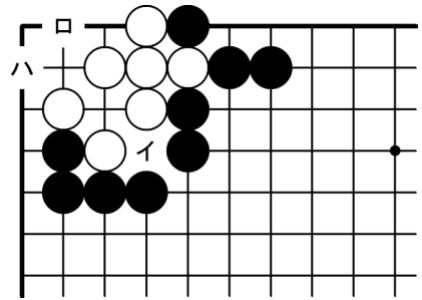
黒1の放り込みから、黒3とオイトシで生きることができます。

第9問【失敗】

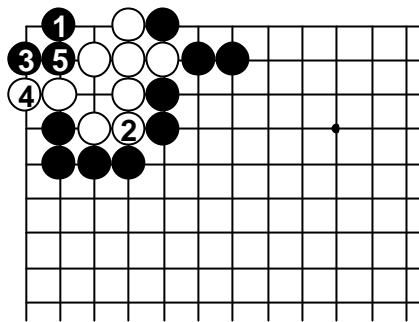


黒1は白2と眼をつぶされます。黒3に抜いても白4で生きはありません。

第10問(詰碁)黒番

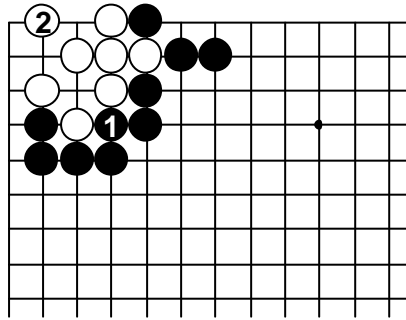


第10問【正解】口 白死(10点)



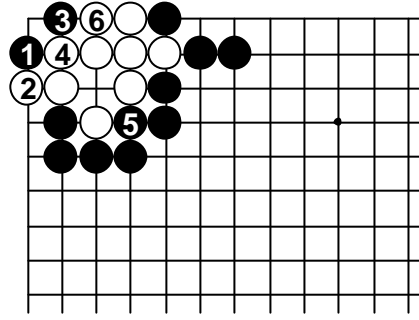
黒1置きが急所です。白2と眼作りを目指しても、黒3から5まで二眼は出来ずに白死。(正解以外は0点)

第10問【失敗】



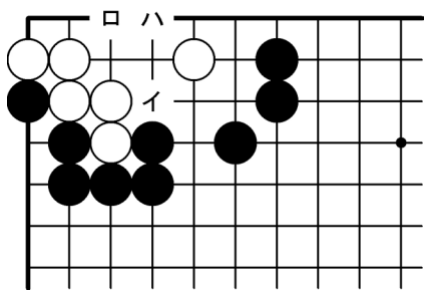
黒1と外から攻めるのは、白2のコスミが逆に急所になります。

第10問【失敗】

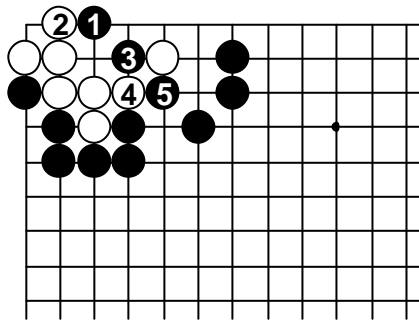


黒1の置きは白2。黒3にコスんでも白4、6とオシツブシで生きられます。

第11問(詰碁)黒番

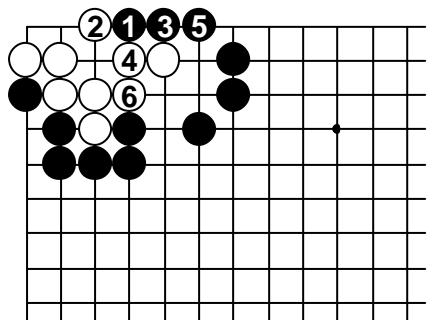


第11問【正解】口 白死(10点)



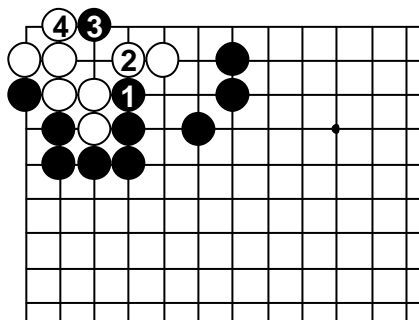
黒1の踏み込みが急所です。白2には黒3から5と切って白は押す手がありません。(正解以外は0点)

第11問【失敗】



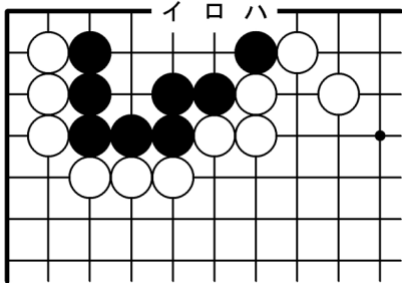
黒1置きは白2コスミツケがうまい手です。黒2と逃げるなら白4から6と生きます。

第11問【失敗】

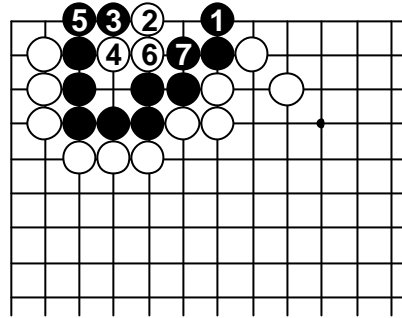


黒1と出るのは白2と受けられます。黒3と置いても白4まで生きています。

1 2 問 (詰碁) 黒番

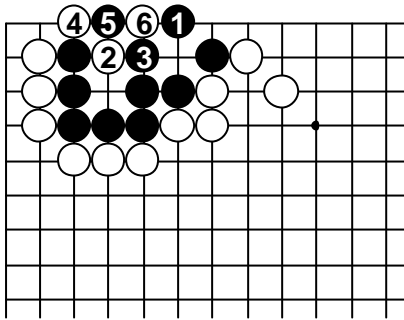


第 1 2 問【正解】八 黒生き (10 点)



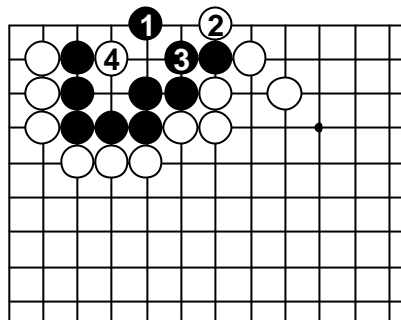
黒 1 サガリが正解です。
白 2 には黒 3 から 7 まで
でセキ生きに持ち込め
ます。
(正解以外は 0 点)

第 1 2 問【失敗】



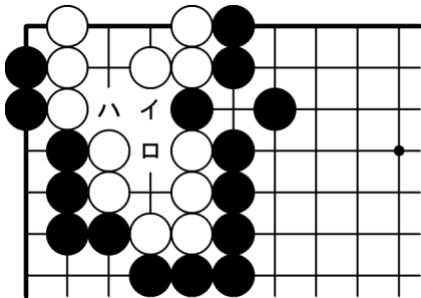
黒 1 のコスミ
の方が弾力が
ありそうですが、
白 2 ツケ
から 4 までが
うまい手でコ
ウの粘りが生
じます。

第 1 2 問【失敗】

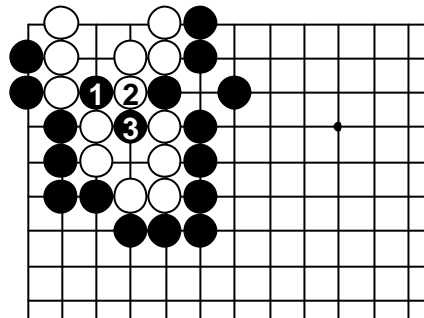


黒 1 トビも筋ですが、
白 2 と平凡にアテられ、
黒 3 に白 4 ツケまで生
きはありません。

第 1 3 問 (詰碁) 黒番

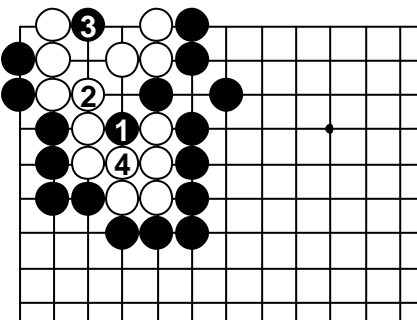


第 1 3 問【正解】八 白死 (10 点)



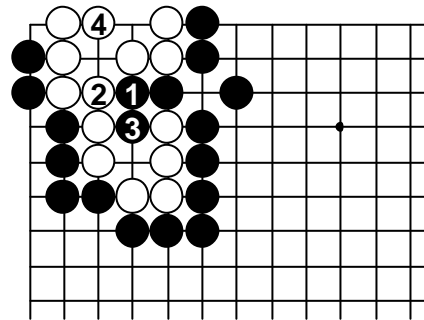
黒 1 切りがスマート
です。
白 2 には黒 3 で白に
打つ手がなく死に。
(正解以外は 0 点)

第 1 3 問【失敗】



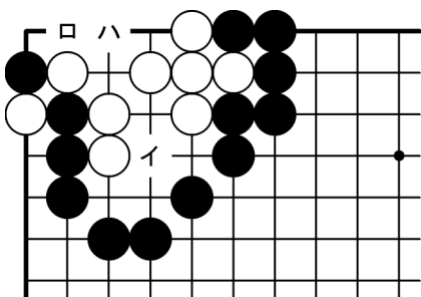
黒 1 とアテる
のは白 2 が急
所です。
黒 3 には白 4
とアテて生き
ています。

第 1 3 問【失敗】

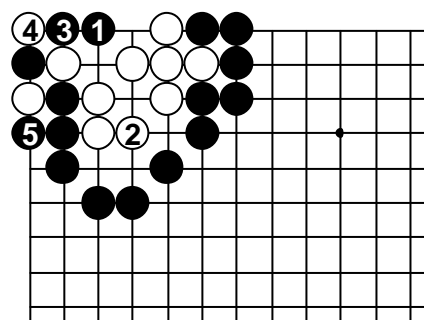


黒 1 と出るのはやは
り白 2 が急所
です。
黒 3 には白 4 と半分
生きられます。

第 1 4 問 (詰碁) 黒番

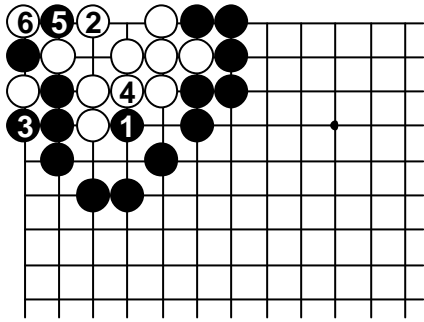


第 1 4 問【正解】八 白死 (10 点)



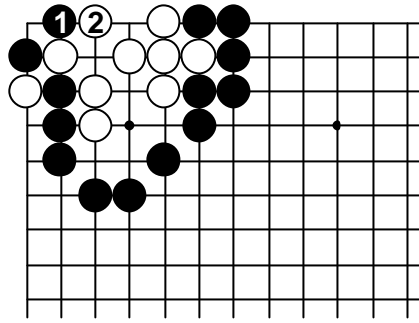
黒 1 置きが急所です。
白 2 と一眼を作っても、
黒 3 から 5 と隅に一眼
ができず死に。
(正解以外は 0 点)

第14問【失敗】



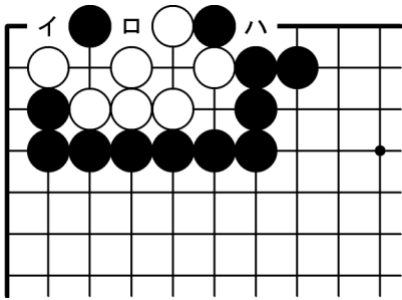
黒1と眼を取るの
は白2が急所。
黒3と抜いても
白4にツガれて
コウになります。

第14問【失敗】

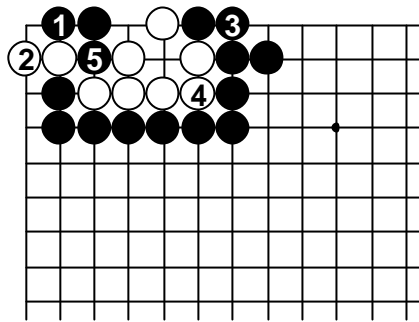


黒1のアテはツギを
期待しましたが
白2とハネられ
て、これもコウ
になります。

第15問(詰碁) 黒番

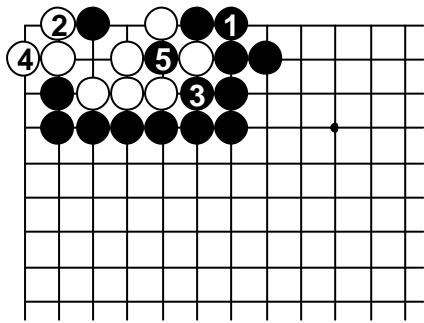


第15問【正解】イ 白死(10点)



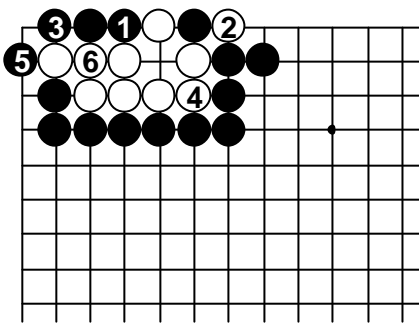
黒1から決めるのが
正解。
白2には黒3、5まで
白は押す手なしで
生きがありません。
(正解以外は0点)

第15問【失敗】



黒1のツギは
読みが足りませ
ん。
白2、4の粘り
がありコウにな
ります。

第15問【失敗】



黒1アテは白2に
抜かれます。
黒3には白4が冷
静で、黒5に渡
っても白6まで
生きています。